



# **ГИДРОМАССАЖНАЯ ВАННА**

Комплектация **B**

ИНСТРУКЦИЯ ПО УСТАНОВКЕ  
ИНСТРУКЦИЯ ПО ЭКСПЛУАТАЦИИ  
ГАРАНТИЙНЫЙ ТАЛОН

## Введение

Дорогой покупатель,

Благодарим Вас за приобретение нашей гидромассажной ванны. Она выполнена из превосходных материалов, имеет изящный стиль, удобна, практична и экономична и подарит Вам прекрасный отдых и удовольствие от ее приема.

После распаковки изделия, пожалуйста, проверьте комплектность.

Установку необходимо производить в соответствии с инструкцией.

Если у Вас появились какие-нибудь вопросы, добро пожаловать на сайт производителя

[www.gemy-russia.ru](http://www.gemy-russia.ru)

## Подготовка к установке и на что обратить внимание

1. Для удобства установки и обслуживания, подготовленное для установки место должно иметь больший размер, чем ванна.
2. Пол должен быть горизонтальным, стены вертикальными и углы в ванной комнате должны быть 90°.
3. Пол должен быть ровным и твердым (например, цемент или напольная плитка), чтобы ножки ванны имели равномерный контакт с полом.
4. Электрическая розетка, точки подключения горячей и холодной воды и слива должны быть подготовлены заранее в соответствии с установочной схемой.
5. Перед установкой проверьте, все ли аксессуары имеются в наличии, и контактируйте с продавцом, если возникли какие-нибудь проблемы.
6. Для установки Вам понадобятся молоток, гаечный ключ, отвертка и мультиметр.
7. В процессе установки, на сколько это возможно, будьте осторожны. Избегайте падений острых и твердых предметов на поверхность ванны, чтобы ее не поцарапать и не повредить.

## Установка

1. Установка фитингов: откройте упаковку, достаньте ванну и установите все фитинги.
2. Проверка уровня: вначале поставьте ванну в месте установки и визуально проверьте насколько ровно она стоит. Затем, для проверки дренажа, следует налить воды и проверить слив.

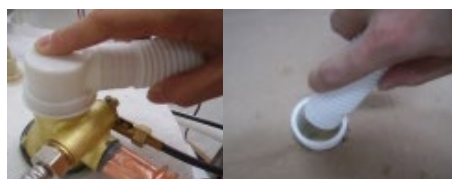
3. Настройка ножек: отрегулируйте ножки, чтобы ванна стояла горизонтально.



4. Подключение к холодной и горячей воде: слегка отодвиньте ванну от края и подсоедините гибкие подводки с маркировками "горячая" и "холодная" вода к соответствующим выводам.



5. Установка дренажной системы: вначале установите дренаж на дне ванны, а затем соедините его со сливом. Убедитесь, что дренажная труба не изогнута.



6. Подсоединение к электропитанию: используйте мультиметр для проверки соединения «Земляного» провода в электрической вилке с корпусом помпы и рамой каркаса, а затем соедините желто-зеленый провод с «Землей». Вставьте вилку в розетку.



7. Завершение установки: подвиньте ванну к выбранному месту установки и, убедившись, что все в порядке, нанесите силикон в места соприкосновения края ванны со стеной. На этом процедура установки завершена.

## Проверка

1. Вначале включите вентиль холодной воды (после того как силикон высохнет). Затем с помощью вентиля горячей воды добейтесь необходимой температуры воды из смесителя. Далее поверните регулятор в положение «Ручной душ» и промойте ванну.
2. Когда вода достигнет необходимого уровня, включите водяную помпу и отрегулируйте поток воды через форсунки. Проверьте, хорошо ли работает водяная помпа и нет ли протечек воды.

На этом процедура проверки завершается. Пожалуйста, внимательно прочитайте, на что обратить внимание перед использованием изделия, чтобы избежать повреждений или поломок. Сохраните инструкцию для последующих обращений к ней.



1. Это изделие должно устанавливаться квалифицированным специалистом.
2. Провод, идущий к розетке, должен иметь жесткую разводку.
3. Провод должен иметь защиту от утечки и земляной провод (номинальный ток >20А, номинальный ток защиты от утечки <30 mA).
4. Убедитесь перед использованием, что источник напряжения совместим с номинальным напряжением изделия.
5. Лицам в состоянии алкогольного опьянения или принявшим снотворное, запрещается использование этого продукта. Не допускаются также люди с гипертонией, болезнями сердца и эпилептической болезнью.
6. Дети должны пользоваться этим продуктом под присмотром родителей.

## Меры предосторожности

1. Будьте осторожны, чтобы не поскользнуться из-за мыльной воды в ванне.
2. Пожалуйста, будьте внимательны, когда входите в ванну, чтобы не споткнуться.
3. Когда включаете гидромассажную помпу, удостоверьтесь, что вода достигла необходимого уровня.
4. Вначале включите холодную воду и дайте воде в ванне набраться, а затем включите горячую воду и настройте ее до подходящей температуры.
5. После пользования ванной вымойте ее, чтобы было удобно пользоваться ей в следующий раз.
6. Пожалуйста, перекройте воду и выдерните вилку из розетки, если вы не используете ванну долгое время.

## ВНИМАНИЕ

1. Пожалуйста, не ударяйте и не царапайте ванну твердыми предметами.
2. При отслаивании силиконового герметика между ванной и стеной, вода будет протекать. Замажьте это место еще раз, чтобы избежать данной проблемы.
3. Не используйте химические вещества, такие как кислота, щелочь, растворители для чистки ванны, потому что указанные выше химикаты вредны для здоровья.

## ЭКСПЛУАТАЦИЯ

1. Предварительно нагрейте ванну теплой водой температурой 18-20°C, если комнатная температура намного ниже. Пожалуйста, не подавайте горячую воду (более чем 50°C) напрямую в ванну. Слейте воду полностью после использования, а затем вытрите ванну мягкой тряпкой. Удостоверьтесь, что в ванной не осталось воды, потому что оставшаяся вода может замерзнуть.
2. Если ванна слегка грязная, то используйте для чистки мягкую тряпочку или губку с нейтральным моющим средством. Не используйте для чистки нейлоновые изделия, это может привести к потере блеска акриловой поверхности. Очищайте грязь фланелевой тряпочкой, которая смазана зубной пастой. Запрещено использовать для чистки такие средства как ацетон, аммиачную воду, органический растворитель. Не стерилизуйте ванну, используя муравьиную кислоту и средства ее содержащие, чтобы не повредить поверхность ванны.
3. Уход за позолоченными и хромированными аксессуарами: протирайте их мягкой фланелевой тканью, не используйте грубые ткани.
4. При мелких царапинах зашкурьте поврежденное место наждачной бумагой №2000, а затем отполируйте с помощью фланели и зубной пасты.

## Полезные советы

1. Настройка напора струи гидромассажной форсунки: поворачивайте сопло форсунки для регулировки напора воды.
2. Регулирование направления струи воды: направьте сопло форсунки в нужную Вам сторону.
3. Очистки слива дренажа: выньте пробку и очистите сливное отверстие дренажной системы.
4. Настройка слива: отрегулируйте ход сливной пробки с помощью медного винта.



5. Очистка отверстия для забора воды: открутите накладку отверстия по часовой стрелке, снимите ее, прочистите, а потом привинтите на место.



6. Включение гидромассажа: нажмите воздушный переключатель и включите или выключите гидромассажную помпу.



7. Настройка интенсивности массажа: поворачивая регулятор воздуха, настройте интенсивность массажа.



8. Вентиль холодной воды: откройте вентиль и отрегулируйте поток холодной воды.



9. Вентиль распределения воды: поворачивая вентиль, выберите направление подачи воды - ручной душ или излив.



10. Вентиль горячей воды: откройте вентиль и отрегулируйте температуру горячей воды на выходе ручного душа или излива.



### Технические параметры

Рабочие параметры и характеристики			
Номинальное напряжение	AC220V	Номинальная частота	50Hz
Номинальный ток	6A	Номинальная мощность	0,75KW
Сопротивление изоляции	>20M	Степень водозащиты	IPX5

## Гарантия на изделие

Гарантийное обслуживание производится только в случаях, когда у клиента имеется правильно заполненный талон на гарантийное обслуживание с указанием наименования модели, даты продажи, печати фирмы-продавца, оригинала кассового и товарного чека, а также подписи покупателя.

**Срок бесплатного сервисного обслуживания - 36 месяцев с момента подписания гарантийного талона.**

### К гарантийным ремонтам не относятся следующие виды работ:

- исправление неправильного подключения при постановке на гарантию в случае самостоятельного подключения и сборки изделия
- ремонт неисправностей, возникших из-за аварий существующей системы канализации, электро- и водоснабжения
- ремонт неисправностей, возникших из-за перепадов напряжения в сети
- ремонт неисправностей, возникших из-за перепадов давления воды
- ремонт неисправностей, возникших по причине засорения и некачественной воды (если не стоят фильтры очистки воды)
- ремонт поверхностных дефектов, царапин и сколов (после постановки на гарантию)
- ремонт акрила, повреждённого по вине покупателя
- замена перегоревших лампочек, разбитых стёкол, подсветки, предохранителей и аксессуаров, имеющих ограниченный срок эксплуатации

### Гарантия не распространяется на:

- детали, подвергающиеся механическому износу (например, душевые шланги, лейки, дверные ролики, петли и т.п.), при использовании изделия в коммерческих целях
- изделия и детали, имеющие конструктивные изменения
- расходные материалы, используемые для подключения изделия (переходники, фитинги, гофры, шланги) и не входящие в заводскую комплектацию изделия. Эти расходные материалы предоставляются клиентом.

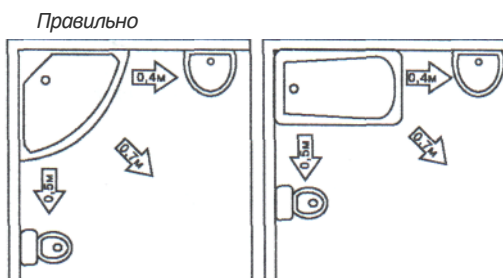
### Обязательно должны быть установлены:

- УЗО (Устройство защитного отключения) с током размыкания 30 мА
- редуктор давления воды, если давление воды в системе превышает нормы, установленные заводом-изготовителем

**Не допускается** самостоятельное перемещение установленного и подключенного изделия. В противном случае изделие автоматически снимается с гарантии на монтажные работы.

**Не гарантируется** исправная работа функции телефона, входящей в комплектацию некоторых душевых кабин, если телефонная линия клиента не поддерживает функцию тонального набора номера.

**Внимание.** При отсутствии доступа к оборудованию для ремонта (т.е. установка рядом с оборудованием предметов, препятствующих отодвиганию оборудования от прилегающих стен на расстояние не менее 50см.), клиент обязуется обеспечить таковой доступ собственными силами, т.е. устранить имеющиеся препятствия (разобрать потолки, стены, демонтировать предметы, расположенные рядом с установленным изделием и т.п.) Расстояние над душевой кабиной должно быть не менее 20см. При этом все расходы по обеспечению доступа для ремонта несет клиент.



*Ответственность за подготовку места для установки изделия и выполнения технического задания несет клиент.*

*Настоятельно рекомендуем использовать монтажную схему для правильной подготовки места для монтажа изделия.*

**Талон на гарантийное обслуживание №**

Марка изделия \_\_\_\_\_ серийный номер \_\_\_\_\_

Дата установки: \_\_\_\_\_

Фирма, производившая монтаж \_\_\_\_\_ тел. \_\_\_\_\_

Ф.И.О. установщика \_\_\_\_\_

Адрес установки \_\_\_\_\_

Примечания: \_\_\_\_\_

\_\_\_\_\_

Настоящим подтверждаю приёмку оборудования пригодного к эксплуатации,  
а также подтверждаю приемлемость гарантийных условий.

Ф.И.О. Покупателя \_\_\_\_\_ Подпись \_\_\_\_\_